

Rapport de stage d'informatique : Direction de Systèmes d'Informations

BTS SIO 1ère année



Dauba Alexandre

Dumitrescu Agnès



Doglio Rémy

Promo 2026



EURALIS HOLDING

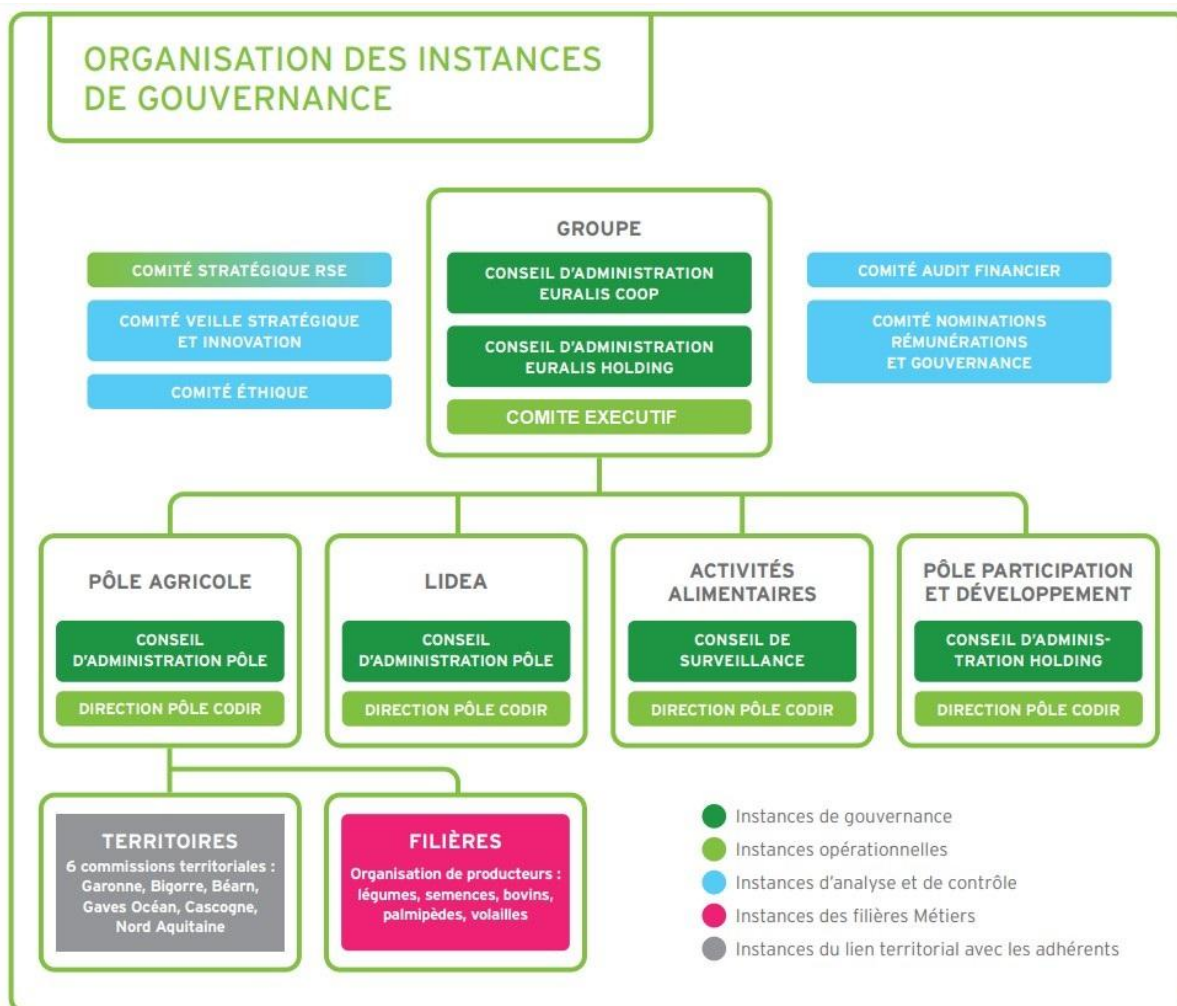
Adresse : AVENUE GASTON PHOEBUS, 64230 LESCAR

Président : Christophe Congues

Tuteur : **Rémy DOGLIO**

- remy.doglio@euralis.com
- Tél : +335 59 92 38 19 Portable : +336 07 21 60 54

L'organisation de la coopérative Euralis est fait de cette façon, voir ci-dessous :



La coopérative Euralis se compose de 9 marques différentes :

- Lidea : Lidea est une marque commerciale qui propose aux agriculteurs plus de 60 espèces différentes. Ils investissent plus de 39 millions d'Euros par ans dans la recherche et développement de nouvelles semences qui dans l'objectif final répondent aux hautes exigences de qualité et de performance pour les agriculteurs. En plus de cela, Lidea réussit à l'international, possédant 15 filiales, 8 suites de production et 19 stations de recherche et distribue ses semences dans 55 pays.
- Maison Montfort : La maison Monfort fait exclusivement du canard de qualité depuis plus de 30 ans maintenant. Tout ce qu'ils font est fait avec exigence, passion respect et audace.
- Rougié : La Maison Rougié, née dans le Périgord en 1875 est devenu un emblème de la gastronomie française, ses produits issus d'une filière canard 100% française et appréciés sur les cinq continents. La Maison Rougié a rejoint la coopérative Euralis en 2005.
- Stalaven : Stalaven est une marque qui conçoit et élabore des charcuteries et des produits traiteurs frais depuis 1945. Ils assurent des livraisons chaque semaine à leurs clients.
- Qualité traiteur : L'objectif est d'apporter le plaisir d'une cuisine fraîche, préparée comme à la maison, sans additif, sans conservateurs. Cependant ils s'inscrivent dans la vie de tous les jours, pas cuisinés en bocaux, réchauffés en 3 minutes au micro-ondes par exemple. Ce sont des salades d'accompagnement, des paniers feuilletés ou des cakes salés prétranchés
- Teyssier : Teyssier élabore ses saucissons et jambons avec respect et qualité, qui sont commercialisés par Stalaven et fondée en 1871 par Victorin Tessier et son épouse.
- La table des producteurs : Elle distribue dans 38 magasins Point Vert et 1 Magasin Vert les produits locaux en circuit court de 500 producteurs rassemblés autour de la coopérative Euralis : viande, volailles, charcuterie, fromage, épicerie, vins...
- Point Vert : C'est une enseigne de commerce de proximité dans le milieu rural proposant des produits autour de la jardinerie, l'animalerie, l'élevage, le bricolage et des produits alimentaires en circuit court dans les corners La Table des Producteurs.
- Terranimo : Une chaîne de magasins spécialisés dans les aliments, les équipements, accessoires et produits de soin et d'hygiène pour les animaux de compagnie.

SOMMAIRE

INTRODUCTION	5
Contexte technologique	5
Mes missions.....	5
Annonce du plan	5
DEVELOPPEMENT	6
Contexte	6
Mes Missions	6
Mission 1.....	6
Mission 2.....	8
CONCLUSION.....	11
Bilan sur les missions du stage	11
Bilan personnel	11

INTRODUCTION

Contexte technologique

Dans un monde où le numérique est omniprésent, la gestion des équipements informatiques constitue un enjeu stratégique pour les entreprises. Le bon fonctionnement du matériel et des logiciels est essentiel à la productivité des collaborateurs, notamment dans les grandes structures. C'est dans ce contexte que j'ai effectué mon stage au sein d'Euralis Holding, un groupe agroalimentaire d'envergure basé à Pau, au sein de la Direction des Systèmes d'Information (DSI).

Mes missions

Durant ce stage, j'ai principalement été chargé de la préparation de postes informatiques pour les collaborateurs, dans le cadre de campagnes de renouvellement de matériel. À l'aide d'un script semi-automatisé, j'ai configuré les nouveaux ordinateurs en y installant des outils tels que l'agent KACE, CiscoVPN, antivirus, en les connectant à l'ordinateur à l'Active Directory, et en les renommant selon les conventions de l'entreprise. Ces postes étaient ensuite attribués lors de rendez-vous planifiés par les utilisateurs via une interface Google.

J'ai également dû prendre la main à distance sur des postes pour faire la mise à jour ou l'installation à la main d'une ou deux applications en fonction des postes servant pour les transactions bancaires. L'une des appli servaient à détecter une clé usb nécessaire et l'autre pour permettre la signature des documents.

Annonce du plan

Dans ce rapport, je commencerai par présenter le contexte de mes missions au sein de la DSI d'Euralis, avant de détailler les tâches qui m'ont été confiées, les compétences que j'ai pu développer, et les aspects que j'ai particulièrement appréciés durant ce stage. Je terminerai mon rapport par mon bilan sur le stage.

DEVELOPPEMENT

Contexte

Mon arrivée au sein de la DSI d'Euralis Holding s'est faite dans un contexte particulier : celui du renouvellement d'une partie du parc informatique de l'entreprise. Une trentaine de nouveaux ordinateurs étaient déjà en stock à mon arrivée, et de nombreux collaborateurs devaient être prochainement équipés de ces nouveaux matériels. L'objectif principal était donc de préparer ces postes pour qu'ils soient prêts à l'usage dès leur remise, en respectant les standards techniques de l'entreprise.

Parallèlement à cette opération ponctuelle mais importante, le service informatique assurait également ses missions habituelles de gestion du parc : traitement des demandes utilisateurs via le système de ticketing, interventions diverses sur les postes déjà en service, suivi du matériel, mises à jour logicielles, etc. Mon stage s'est donc inscrit dans une dynamique à la fois opérationnelle et organisationnelle, avec des enjeux de continuité de service, de gain de temps, et de fiabilité dans les procédures de déploiement des équipements.

Mes Missions

Mission 1

Ce que j'ai fait

Ma mission principale a été la préparation de nouveaux postes informatiques dans le cadre d'une campagne de renouvellement du parc matériel au sein d'Euralis Holding. Une trentaine d'ordinateurs étaient en attente de configuration au moment de mon arrivée. L'objectif était de rendre ces postes totalement opérationnels, en conformité avec l'environnement de travail de l'entreprise, avant leur remise aux utilisateurs.

La procédure de préparation s'appuyait sur un script semi-automatisé conçu en interne. Elle débutait par le démarrage du poste via le boot réseau (PXE), ce qui permettait d'accéder à un menu proposant différents scripts. Pour activer le boot sur PXE, il était nécessaire d'accéder au BIOS de la machine et d'y renseigner un mot de passe spécifique. Ce mot de passe permettait de modifier l'ordre de démarrage et de choisir le démarrage via le réseau.

Une fois le script sélectionné, il procédait à l'installation de Windows et des applications de base nécessaires : l'agent KACE (outil de gestion de parc), CiscoVPN (solution d'accès distant), un antivirus, ainsi qu'une configuration automatique du poste dans l'Active Directory.

L'une des étapes importantes consistait à définir le nom NETBIOS du poste. Ce nom respectait une typologie spécifique à Euralis, incluant notamment un identifiant unique propre à chaque machine, garantissant une traçabilité et une cohérence dans l'infrastructure.

Une fois le script terminé, le poste s'éteignait automatiquement. Il suffisait ensuite d'effectuer une mise à jour des pilotes via l'outil Dell Command Update, afin d'assurer la compatibilité matérielle et logicielle complète du système. Les postes ainsi préparés étaient ensuite remis aux utilisateurs selon un planning établi à l'avance via une interface Google, sur laquelle les collaborateurs prenaient rendez-vous pour effectuer leur renouvellement. Lors de ce rendez-vous j'ai assisté les utilisateurs lors de leur connexion au nouvel ordinateur pour vérifier que tout marche de leur côté. Une fois fait les utilisateurs repartent avec le nouveau ordinateur et je reprenais l'ancien ainsi que son alimentation pour le mettre au stock, supprimer de l'Active Directory et de l'inventaire de KACE.

Ce que j'ai appris

Cette mission m'a permis de découvrir et de maîtriser plusieurs outils et méthodes de gestion de parc informatique en conditions réelles. J'ai tout d'abord appris à utiliser KACE, un gestionnaire de parc particulièrement puissant, capable de centraliser l'inventaire matériel, le déploiement logiciel, la gestion des incidents, mais aussi l'exécution de scripts à un niveau très bas sur les machines.

J'ai également appris à démarrer des postes via le réseau (PXE), ce qui nécessite une intervention dans le BIOS pour autoriser cette méthode de démarrage. Cela m'a permis de comprendre l'importance des réglages bas niveau dans le cadre d'un déploiement automatisé. Le fait de devoir renseigner le mot de passe BIOS et de modifier l'ordre de boot m'a sensibilisé à la sécurité des machines et à la standardisation des procédures.

Enfin, cette mission m'a permis d'être de plus en plus à l'aise avec les utilisateurs pour les guider dans leur nouvel appareil.

Ce que j'ai aimé

Cette mission m'a globalement beaucoup plu, car elle m'a permis de découvrir de manière concrète ce que représente la gestion d'un parc informatique à grande échelle dans une entreprise. Le fait d'intervenir directement sur des postes destinés à des utilisateurs finaux donnait une dimension très concrète à mon travail. Je n'avais pas l'impression de « faire un exercice », mais bien de participer à un processus réel, avec des enjeux de fiabilité, d'efficacité et de délai.

Ce que j'ai particulièrement apprécié, c'est la dimension semi-automatisée du travail. Utiliser un script développé par l'entreprise, capable d'installer un système complet, d'intégrer le poste à l'Active Directory, de configurer des logiciels essentiels comme CiscoVPN ou l'antivirus, c'est à la fois très professionnel et très formateur. J'ai pu voir comment on conçoit un processus

standardisé et reproductible, ce qui est essentiel dans une DSI. Cela m'a également permis de comprendre à quel point l'automatisation bien pensée peut faire gagner du temps, éviter les erreurs humaines, et simplifier le travail quotidien des techniciens.

J'ai aussi découvert la puissance et la polyvalence d'un outil comme KACE, que je ne connaissais que de nom auparavant. Pouvoir déployer des logiciels, surveiller les machines, exécuter des scripts, ou encore gérer les incidents depuis une console centralisée, c'est très impressionnant. Cette découverte a confirmé mon intérêt pour les outils d'administration à distance et m'a donné envie d'en apprendre davantage.

Un autre aspect que j'ai apprécié, c'est la rigueur exigée par cette mission. Chaque machine devait suivre une procédure bien définie, respecter une nomenclature stricte pour les noms NETBIOS, être correctement intégrée à l'Active Directory, et bénéficier de tous les outils nécessaires pour que l'utilisateur puisse travailler immédiatement après la remise du poste. Cela m'a permis d'acquérir de bons réflexes de vérification, de documentation, et d'attention aux détails.

En revanche, je n'ai pas vraiment aimé le contact direct avec les utilisateurs, même si c'est bénéfique pour mes compétences je ne reste pas très enthousiaste à l'idée.

Mission 2

Ce que j'ai fait

Outre cette mission principale, j'ai également été amené à intervenir ponctuellement sur des postes déjà en service, principalement pour des opérations de maintenance logicielle. Dans certains cas, il s'agissait d'installer manuellement des applications spécifiques utilisées pour des tâches sensibles, notamment dans le cadre des transactions bancaires.

Pour cela, je prenais le contrôle des postes à distance à l'aide de l'outil TightVNC. J'ouvrais ensuite le portail d'applications intégré à KACE pour rechercher et lancer l'installation du logiciel concerné. Une application en particulier permettait de détecter une clé USB spécifique, nécessaire à certaines procédures sécurisées. Après l'installation, je vérifiais que le périphérique apparaissait bien dans le gestionnaire de périphériques, je supprimais l'ancien driver si besoin, redémarrais le poste, puis je testais le bon fonctionnement du nouveau pilote.

Une autre application, liée à la signature électronique de documents, devait être installée avec des droits administrateur. L'utilisateur n'ayant pas ces droits par défaut (gérés par GPO), je le plaçais temporairement dans le groupe des administrateurs locaux, relançais la session, puis procédais à l'installation du fichier .msi. Une fois l'installation terminée, un nouveau cycle de connexion permettait de rétablir les droits initiaux.

Ce que j'ai appris

Même si cette mission était globalement répétitive — j'ai effectué une dizaine d'interventions similaires sur différents postes — elle m'a permis d'approfondir des compétences concrètes et directement applicables dans un environnement professionnel.

J'ai d'abord appris à prendre en main un poste à distance de manière sécurisée et efficace à l'aide de l'outil TightVNC. Ce type de logiciel est essentiel dans la gestion quotidienne d'un parc informatique, car il permet d'intervenir rapidement sans avoir à se déplacer physiquement, ce qui est particulièrement utile dans les grandes structures. J'ai ainsi compris les bonnes pratiques liées à l'administration à distance, notamment en matière de communication avec l'utilisateur, de sécurité et d'organisation.

Cette mission m'a aussi permis de mieux maîtriser l'intégration de logiciels spécifiques via un portail applicatif centralisé, en l'occurrence celui proposé par KACE. J'ai appris à identifier les bons packages, à déclencher les installations, mais aussi à effectuer des vérifications post-installation, comme s'assurer qu'un périphérique est bien détecté dans le gestionnaire de périphériques. Cette étape de validation m'a sensibilisé à l'importance de la rigueur dans le suivi d'une procédure : installer un logiciel ne suffit pas, il faut ensuite s'assurer que le système l'a bien pris en charge.

Une autre facette intéressante de cette mission a été la manipulation concrète des comptes utilisateurs en contexte professionnel, notamment l'ajout temporaire d'un collaborateur au groupe des administrateurs locaux pour permettre certaines installations spécifiques. Même si j'étais déjà familier avec la gestion des droits et l'existence des GPO, j'ai pu observer comment ces principes s'appliquent dans un environnement réel encadré par des politiques de sécurité strictes. Par exemple, l'utilisateur récupérait ses droits standard dès la déconnexion grâce aux stratégies mises en place, ce qui m'a permis de voir une mise en œuvre efficace de la gestion des privilèges et du contrôle d'accès dynamique.

Enfin, cette mission m'a appris à suivre une procédure technique précise, répétable et documentée. Même si les tâches étaient très similaires d'un poste à l'autre, cette répétitivité m'a permis de gagner en assurance, en rigueur, et en autonomie. J'ai notamment été capable de gérer entièrement certaines interventions sans aide extérieure, ce qui a renforcé ma confiance en mes compétences.

Ce que j'ai aimé

J'ai bien aimé le fait de travailler sur des postes utilisés pour des tâches sensibles, comme les transactions bancaires. Ça donnait un vrai sens à ce que je faisais, même si la procédure restait simple.

Le travail à distance via TightVNC était fluide et plutôt agréable à utiliser. C'était pratique et formateur, surtout pour apprendre à intervenir rapidement sans déranger l'utilisateur.

En revanche, le côté répétitif des interventions (une dizaine, toutes identiques ou presque) finissait par être un peu lassant. On suit une procédure, on applique, on vérifie, et on recommence. Utile, mais pas très stimulant sur le long terme.

CONCLUSION

Bilan sur les missions du stage

Mes missions lors du stage ont été menées à bien à hauteur de ce que j'ai été capable de faire et de mes compétences. J'ai seulement été bloqué sur certaines choses le temps que mon tuteur m'apprenne comment faire ou qu'elle était la procédure spécifique à appliquer.

Bilan personnel

Ce stage m'a permis d'avoir un regard plus clair que je n'avais auparavant sur comment une gestion de parc peut fonctionner dans un environnement professionnel. J'ai pu également aller poser des questions aux équipes s'occupant de la partie réseau et celles qui travaillent plus sur les serveurs et donc avoir une idée dans quelle filiale j'aimerais me diriger plus tard.